

הוראות שימוש והפעלה למדיח כלים

דגם ZDI 26001 XA



ZANUSSI

המצודה 31 אזור 5800174
טל. 03-6508282, פקס. 03-6508245
www.ralco.co.il

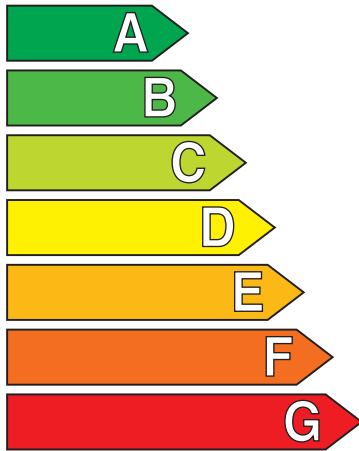
ZEN סוכנויות בע"מ
מקבוצת ראלקו סוכנויות

תווית אנרגיה

ZANUSSI שם היצרן
ZDI 26001 דגם

מדח כלים

נצילות האנרגיה נצילות גבוהה



נצילות נמוכה

צריכת אנרגיה (קוט"ש למחזור)
(מבוסס על תוצאות בדיקה לפי התקן
עבור מחזור כותנה ב- 60 צ')
צריכת האנרגיה בפועל
תלויה באופן השימוש

1.23

טיב ההדחה

נמוך: G גבוה: A

A B C D E F G

טיב היבוש

נמוך: G גבוה: A
מהירות התוף (סל"ד)

A B C D E F G

מספר מערכות הכלים

צריכת המים (בליטרים)

13

15

רעש

(dB[A] re 1 pW)
לפי IEC 60704-2-4

יבואן: זן סוכנויות בע"מ
המצודה 31 אזור

מסמך

מידע נוסף מובא בעלון המוצר

ברוכים הבאים לעולם של Zanussi

לקוחות נכבדים

תודה על שרכשתם את מדיח כלים המעולה הזה מתוצרת **Zanussi**.
אנו בטוחים שהמדיח העשוי מחומרים באיכות הגבוהה ביותר, יענה באופן מירבי על דרישותיכם.
המדיח קל, ידידותי ונוח לשימוש, אולם חשוב לקרוא את ההוראות המופיעות בחוברת זו על מנת להפיק את התוצאות הטובות ביותר לאורך זמן. שמרו את החוברת במקום נגיש לשימוש בעתיד.

היבואן אינו אחראי לכל נזק לגוף ולרכוש שייגרם עקב התקנה לא נכונה ושימוש בלתי תקני במכונה.
היבואן לא ישא באחריות לכל אי דיוקים בחוברת זו הנובעים משגיאות דפוס וכתוב. האיורים בחוברת משמשים לצורך המחשה בלבד.
היצרן שומר לעצמו את הזכות להכניס שינויים ושיפורים במוצר בהתאם לצורך מבלי לפגוע בתכונות הבטיחות ובביצועי המוצר.

הסמלים הבאים הינם בשימוש במדריך זה:

מידע חשוב הנוגע לבטיחותכם האישית ולמניעת פגיעה במכשיר.




מידע כללי והנחיות.



מידע בנושא איכות הסביבה.



הסימול  על המוצר או על האריזה (איור מימין) משמעו שהמוצר לא יטופל כאשפה ביתית רגילה. במקום זאת יש להעביר אותו לנקודת איסוף לצורך מחזור הרכיבים החשמליים והאלקטרוניים. הקפדה על הוראות המחזור תבטיח את שמירת איכות הסביבה. אי הקפדה על מילוי ההוראות תפגע באיכות הסביבה ובבריאות האנשים בסביבתכם. לפרטים נוספים בנושא המחזור התקשרו לרשויות המתאימות או לחנות בה רכשתם את המוצר.

אין להשאיר דלת מדיח פתוחה למניעת נפילות

תוכן העניינים

5.....	הוראות בטיחות
7.....	פנל ההפעלה
8.....	טבלת התכניות
10.....	מצב בחירת תכנית
10.....	אתחול (ביטול תכנית) (Cancel)
10.....	תכנית אישית
13.....	לפני השימוש בפעם הראשונה
14.....	שימוש יומיומי
14.....	הוספת דטרגנט
14.....	הכנסת טבליות רב תכליתיות (Multitab)
15.....	הפעלת תכנית
15.....	שימוש בטבליות הדחה
16.....	השהיה
16.....	סיום תכנית
19.....	ניקוי ותחזוקה
20.....	במקרה של בעיה או קושי
22.....	נתונים טכניים

הוראות בטיחות



מתוך מטרה לשמור על בטיחותכם ולהבטיח שימוש נכון לפני ההתקנה והשימוש הראשון, קראו היטב את החוברת, כולל ההנחיות והאזהרות. כדי להימנע מטעויות מיותרות ותאונות, חשוב לוודא שכל האנשים המשתמשים במכשיר יכירו היטב את תפעולו ואת הנחיות הבטיחות. שמרו הוראות אלה וודאו שהן יישארו עם המכשיר גם אם הוא יוזז או יימכר, כך שכל מי שמתמש בו לאורך חייו יתוודע לשימוש במכשיר ולהוראות הבטיחות.

כללי

- המדיח נועד לשימוש ביתי, משרדי וכד' ומיועד להדחת כלים המתאימים לשטיפה במדיח כלים.
- אין לנסות לשנות את מפרטי החשמל של המדיח.
- ערכי לחץ המים של המדיח חייבים להיות בין 0.5 / 8 Bar (MP4). אין לעבור לחצים אלה.
- המדיח מיועד ל-13 מערכות כלים.
- במקרה של נזק לכבל החשמל, הוא יוחלף בידי טכנאי מוסמך בלבד.
- יש להניח סכינים וחפצים אחרים בעלי קצוות חדים בסלסלת הסכו"ם כשהקצוות החדים מופנים כלפי מטה, או במאוזן בסלסלה העליונה.
- אין לשבת או לעמוד על הדלת הפתוחה.
- אין לנקות את המדיח בלחץ קיטור.
- יש לחבר את המדיח לצנרת המים עם צינורות חדשים המגיעים עם המדיח. אין להשתמש בצינורות ישנים.

בטיחות ילדים

- מכשיר זה מיועד להפעלה בידי מבוגרים. אל תאפשרו לילדים או למבוגרים עם יכולות פיזיות או מנטליות ירודות או לאנשים חסרי ניסיון להפעילו ללא השגחה. חשוב לוודא שכל האנשים המשתמשים במכשיר יכירו היטב את תפעולו ואת הנחיות הבטיחות.
- הרחיקו את חומרי האריזה מילדים. הם עלולים לגרום לחנק.
- שמרו את כל חומרי הניקוי במקום בטוח, הרחק מהישג ידם של ילדים.
- הרחיקו את הילדים מהמדיח בעת שהדלת פתוחה.

התקנה

- יש להסיר ולסלק את כל חומרי האריזה לפני השימוש.
- אין להתקין או להשתמש במכשיר במידה והתגלה בו פגם או תקלה.
- מיד לאחר הוצאת המדיח מהאריזה יש לבדוק אותו חזותית ולוודא שהוא לא ניזוק בהובלה. לעולם אל תחברו מכשיר פגום. במקרה של נזק, פנו למוכר.
- אין להתקין או להשתמש במדיח במקום שבו הטמפרטורות נמוכות מ-0°C.

חיבור לחשמל

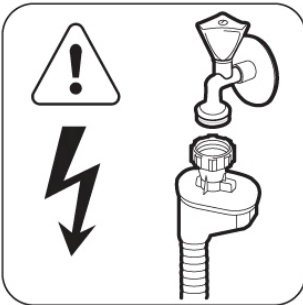


על המכשיר להיות מחובר לשקע עם הארקה תקינה.

- לפני השימוש בפעם הראשונה, ודאו שנתוני המתח וסוג אספקת המתח המצוינים בתווית הנתונים מתאימים לאלה של רשת החשמל בארץ. דרוג הנתוך מצוין אף הוא ע"ג התווית.
- אין לחבר את המכשיר לרבי-שקעים, מחברים או כבלים מאריכים. הדבר עלול לגרום לשריפה כתוצאה מהתחממות יתר.
- במידת הצורך, החליפו את שקע החשמל הביתי. במקרה בו יש צורך להחליף את כבל המתח, פנו למרכז השירות.
- חברו את המדיח לחשמל רק בסיום ההצבה וההתקנה שלו במקום. על התקע להיות נגיש לאחר התקנת המכשיר.
- לעולם אל תנתקו את המכשיר ע"י משיכת הכבל. תמיד משכו את התקע.
- היצרן לא יהיה אחראי לנזקים לגוף או לרכוש הנובעים מאי הקפדה על הוראות הבטיחות שלעיל.

חיבור למים

- יש לודא שהצינורות במצב תקין ושאינם פגומים.
- יש להשתמש רק בצנרת חדשה המסופקת עם המדיח. אין להשתמש בצינורות הישנים שנשארו מהמדיח הקודם.
- לפני חיבור הצינורות, יש לשטוף אותם במים זורמים ולנקות אותם משאריות האבק שהצטברו בהם.
- בסיום חיבור הצינורות יש לודא שהם לא דולפים. במידה ויש נזק לצינור כניסה המים, אין להשתמש בו. קראו לטכנאי להחילפו.



זהירות! מתח מסוכן

שימוש נכון

- אין לשבת או לעמוד על הדלת הפתוחה.
- חומרי הניקוי עשויים לגרום לצריבה בעיניים, פה וגרון, ועלולים לגרום לסכנת חיים! פעלו לפי הוראות הבטיחות של יצרן חומר הניקוי.
- אל תוציאו החוצה כלים מהמדיח לפני תום תהליך ההדחה.
- הימנעו מלפתוח את הדלת בזמן פעולת המכשיר, אדים חמים עלולים לפרוץ החוצה.
- אל תניחו חומרים ממיסים או דליקים במדיח. הדבר עלול לגרום לפיצוץ.
- כל עבודות החיבור למערכת המים, החשמל והביוב ייעשו בידי טכנאי ו/או חשמלאי מוסמך בלבד.
- בגמר השימוש, נתקו את כבל החשמל וסגרו את ברז המים.

- בשום אופן אל תנסו לתקן את המדיח לבד. תיקונים המבוצעים ע"י אנשים לא מנוסים עלולים לגרום לפגיעה או לתקלה חמורה. צרו קשר עם מרכז השירות. התקשו תמיד על חלפים מקוריים. אין לנסות לבצע שינויים במבנה החיצוני או הפנימי של המדיח.
- השתמשו בחומרים (דטרגנטים, מלח ונוזל שטיפה) המתאימים למדיחי כלים.

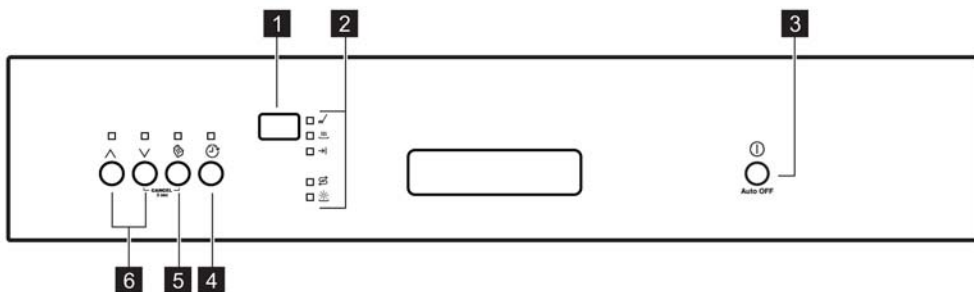
שרות ותיקונים

- מוצר זה יטופל ע"י טכנאי שירות מוסמך בלבד, יש להשתמש בחלפים מקוריים בלבד.

השלכת מכשירי חשמל ישנים

- נתקו את המדיח משקע החשמל.
- חתכו את כבל החשמל.
- שברו או השביתו את מנגנון הנעילה של הדלת על מנת שילדים או חיות מחמד לא ייתפסו במדיח.

פנל ההפעלה



- | | | |
|----------|----------|--------------------------------|
| | 1 | תצוגה |
| | 2 | נוריות החיווי של שלבי התכנית |
| 3 | | לחצן On/Off (התחלה/סיום) |
| 4 | | לחצן השהיית התכנית |
| 5 | | לחצן שימוש בטבליות רב תכליתיות |
| 6 | | לחצני התכניות |

טבלת התכנית

התכנית	דרגת הללון / סוג הכלים	שלבי התכנית	משך התכנית בדקות	צריכת חשמל קוט"ש	צריכת מים (ליטר)
P5 ECO ²⁾	לכלון רגיל כלי אוכל וסכום	שטיפה מקדימה הדחה ב-50°C שטיפות, ייבוש	195	1.050	11
P3 אוטומטית ³⁾	כלי אוכל וסכום, סירים ומחבתות	שטיפה מקדימה הדחה ב-45-70°C שטיפות, ייבוש	40-150	0.6-1.4	7-15
P2 נמרצת ⁴⁾	לכלון רב כלי אוכל, סכום סירים ומחבתות	שטיפה מקדימה, הדחה ב-70°C שטיפות, ייבוש	140-160	1.3-1.5	13-15
P4 קצרה 30 דקות ⁵⁾	לכלון טרי שטרם נדבק כלי אוכל, סכום	הדחה ב-60-65°C שטיפות	30	0.9	9
P6 לכלים עדינים	לכלון רגיל או מועט כלי אוכל ונוסות עדינות	הדחה ב-45°C שטיפות, ייבוש	70-80	0.7-0.9	13-14
P1 שטיפה בלבד ⁶⁾	הכל	קודם שטיפה	14	0.1	4
P7 חומום צלחות ⁷⁾	הכל	שטיפה ב-70°C	30	0.9	4






^{1*} לחץ המים, הטמפרטורה, תנודות המתח של רשת החשמל, האופציות וכמות הכלים יכולים לשנות את הערכים.

^{2*} תכנית זו מתאימה ביותר לשימוש יומיומי. היא גם התכנית החסכונית ביותר מבחינת צריכת חשמל ומים בכללן רגיל (תכנית זו משמשת גם לבדיקה המיועדת למכוני בדיקה ותקינה)

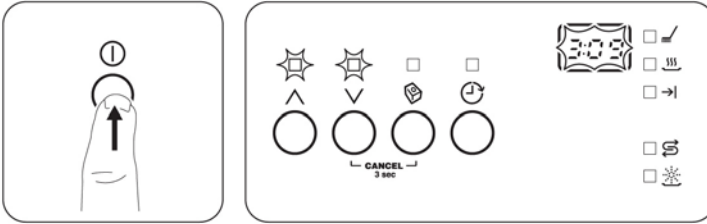
^{3*} המד"ח מזדהה את דרגת הללון ואת כמות הפריטים בסליליות ומכוון אוטומטית על פי זה את הטמפרטורה, את כמות המים, את צריכת החשמל ואת משך התכנית.

- 4* תכנית עם שלב של עליית טמפרטורה ל-70°C למשך 10 דקות. תכנית מאוד היגינית.
- 5* תכנית לכלים עם לכלוך טרי שטרם נדבק לכלים. נותנת תוצאות טובות בזמן קצר (30 דקות).
- 6* תכנית לשטיפה מהירה של הכלים במדיח על מנת למנוע הדבקה של השאריות לכלים ומניעת ריח רע מהכלים בסיום התכנית ההדחה. אין להשתמש בדטרגנט בתכנית זו.
- 7* תכנית המיועדת לחימום הכלים במדיח לפני השימוש או להסרת אבק מכלים שלא השתמשתם בהם זמן רב. בתכנית זו אין אורך בדטרגנט.

נוריות החיווי

<p>מאירה במהלך שלבי ההדחה והשטיפה. כובה אוטומטית בסיום התכנית.</p>	<p> נורית חיווי התקדמות התכנית</p>
<p>מאירה בסיום התכנית</p>	<p> סיום</p>
<p>מאירה בשלב הייבוש.</p>	<p> שלב ייבוש</p>
<p>מאירה כאשר חסר מלח במיכל.</p>	<p> מלח</p>
<p>מאירה כאשר חסר חומר הברקה בתא.</p>	<p> חומר הברקה</p>

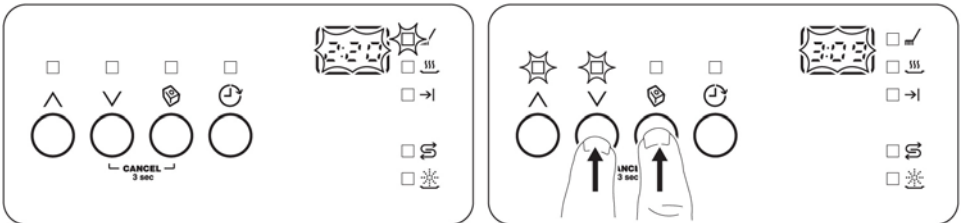
מצב בחירת תכנית



- המדריך נמצא במצב בחירת תכנית כאשר, לאחר שלוחצים על לחצן ההפעלה, בתצוגה מופיע המספר של תכנית **ECO**.
- לאחר מספר שניות, בצג מופיע משך התכנית. הרצויה. במצב זה, ניתן לבחור תכנית קיימת או להזין נתונים של תכנית הדחה אישית.

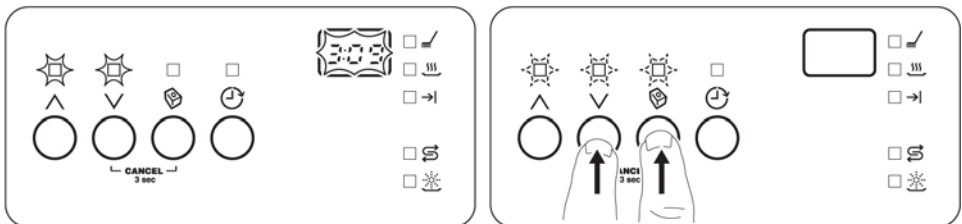
אם משך התכנית לא מוצג, יש לבחור באפשרות CANCEL (ביטול תכנית).

אתחול (ביטול תכנית) (Cancel)








לחצו בו זמנית על לחצנים **OK** ו-**V** עד שהמדיח יעבור למצב בחירת תכנית. פעולה זו מבטלת את התכנית ו/או את ההשהיה והמדיח חוזר למצב בחירת תכנית.

תכנית אישית



במצב בחירת תכנית:

1. לחצו לחיצה ארוכה בו זמנית על לחצנים  ו-.
- הנוריות של לחצנים ,  ו- יתחילו להבהב.

במצב תכנית אישית, ניתן לבחור ולקבוע את:

- דרגת הקושי של המים בהתאם לזו הקיימת באזורכם.
- לבטל את כניסת נוזל ההברקה לכביסה (במקרה של שימוש בטבליות דטרגנט להדחה).
- ההגדרות הללו נשמרות בזיכרון עד שמשנים אותן.

כיוון מרכז המים כללי

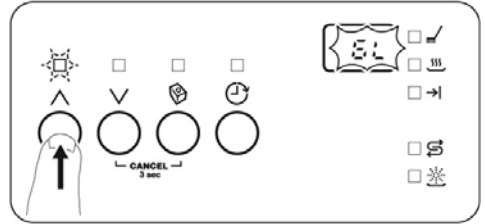
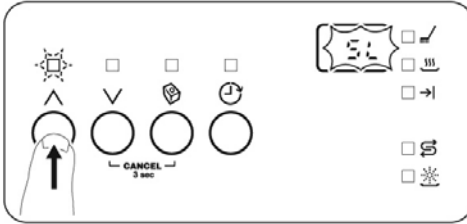
יש להשתמש במים נטולי סידן. מים קשים משאירים סימנים על הכלים. המדיח מצויד במרכז מים המיועד לכיוון דרגת הקושי של המים, במידה ודרגת הקושי שלהם גבוהה מ-4^{°dH} (מעלות גרמניות) יש להוסיף מלח המיועד למטרה זו בלבד. דרגות הקושי של המים נמדדות ביחידות מידה צרפתיות, גרמניות או במילימול (מילימול לליטר - יחידת מידה בינלאומית לציון דרגת הקושי של המים). יש לכוון את מרכז המים בהתאם לדרגת הקושי של המים באזורכם (בדקו באגף המים בעירייה).

כיוון ריכוך המים	דרגת הקושי של המים			
	Clarke	mmol/l	°TH	°dH
אלקטרונית				
דרגה 10	58-63	8,4 – 9,0	84 – 90	47 – 50
דרגה 9	53-57	7,6 – 8,3	76 – 83	43 – 46
דרגה 8	46-52	6,5 – 7,5	65 – 75	37 – 42
דרגה 7	36-45	5,1 – 6,4	51 – 64	29 – 36
דרגה 6	28-35	4,0 – 5,0	40 – 50	23 – 28
דרגה 5*	23-27	3,3 – 3,9	33 – 39	19 – 22
דרגה 4	18-22	2,6 – 3,2	26 – 32	15 – 18
דרגה 3	13-17	1,9 – 2,5	19 – 25	11 – 14
דרגה 2	5-12	0,7 – 1,8	7 – 18	4 – 10
דרגה 1**	<5	< 0,7	< 7	< 4

* כיוון במפעל

** אין צורך במלח

כיוון מרכז המים



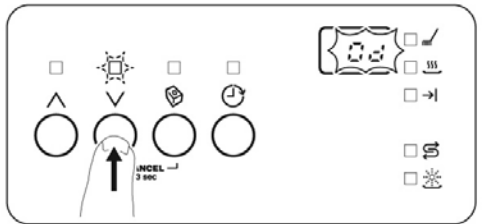
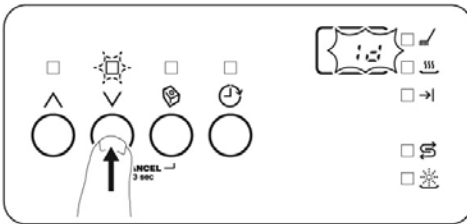
ודאו שהמדיח מצוי במצב בחירת תכנית.

1. לחצו על \wedge

- הנוריות של לחצנים \checkmark ו- ☞ כבויות.
- הנורית של לחצן \wedge ממשיכה להבהב.
- בתצוגה מופיע הכיוון הנוכחי של מרכז המים לדוגמה: $5L$ (דרגה 5).

2. לחצו על \wedge כדי לשנות את דרגת הריכוך. כל לחיצה על לחצן זה מעבירה לדרגה הבאה. לאחר דרגה 10, מתחילים שוב מדרגה 1.
3. לאישור, כבו את המדיח בלחיצה על לחצן ההפעלה.

ביטול הכנסת חומר הברקה למדיח בזמן התכנית



ודאו שהמדיח מצוי במצב בחירת תכנית.

1. לחצו על \checkmark

- הנוריות של לחצנים \wedge ו- ☞ כבויות.
- הנורית של לחצן \checkmark ממשיכה להבהב.
- בתצוגה מופיע הכיוון הנוכחי של תא חומר הברקה

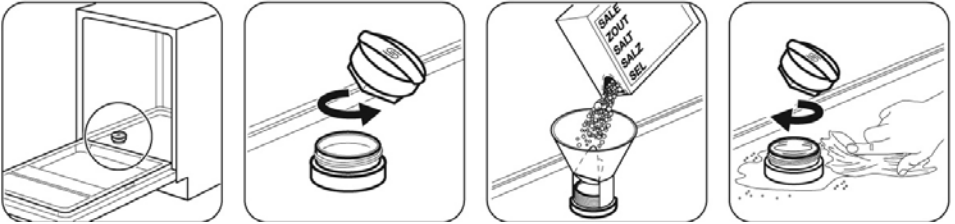
חומר הברקה נכנס למדיח בזמן התכנית	1d
חומר הברקה לא נכנס למדיח בזמן התכנית	0d

2. לחצו על \checkmark כדי לשנות את המצב הריכוך. כל לחיצה על לחצן זה מעבירה לדרגה הבאה. לאחר דרגה 10, מתחילים שוב מדרגה 1.
3. לאישור, כבו את המדיח בלחיצה על לחצן ההפעלה.

לפני השימוש בפעם הראשונה

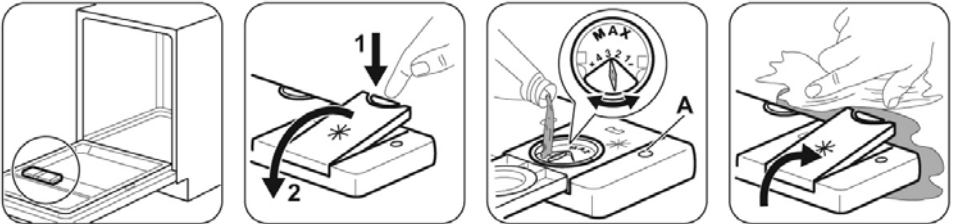
- כווננו את מרכז המים (בדקו את דרגת הקשיות של המים במחלקת המים).
- מלאו מלח במיכל המלח.
- מלאו חומר הברקה בתא חומר הברקה.
- פתחו את ברז המים.
- הפעילו תכנית עם דטרגנט אך ללא כלים על מנת לנקות את חלל המדיח ואת כל הצנרת וכד'.

הוספת מלח



לפני השימוש הראשון יש להוסיף 1 ליטר מים במיכל המלח. אם מים נזלו מהמיכל לתחתית המדיח זה לא נורא, הם ינוקזו עם תחילת מחזור ההדחה הבא.

מילוי חומר הברקה

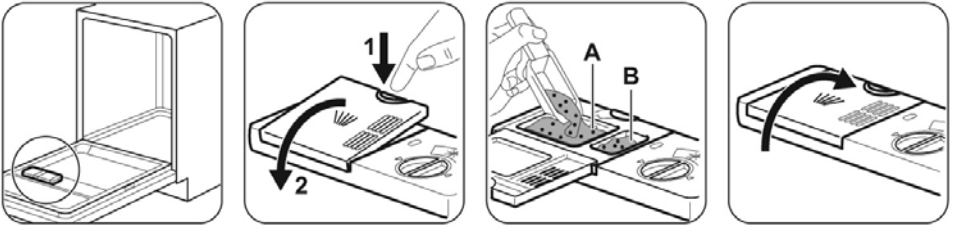


יש להשתמש רק בנוזל הברקה המיועד למדיחי כלים. חומרים אחרים יכולים לגרום נזק לכלים ולמדיח. חומר הברקה נכנס אוטומטית למדיח בזמן השטיפה האחרונה, ומבטיח תוצאות ייבוש ללא כתמים יש למלא את תא חומר הברקה כשהעדשה A ריקה.

שימוש יומיומי

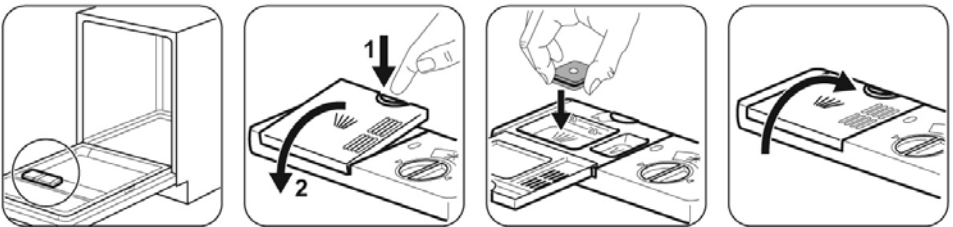
1. פתחו את ברז המים.
2. לחצו על לחצן ההפעלה כדי להפעיל את המדיח.
 - ודאו שהמדיח נמצא במצב בחירת תכנית.
 - בדקו אם יש צורך למלא מלח או נוזל הברקה.
3. יש לטעון את הסכ"ם ואת הכלים.
4. יש למלא את הדטרגנט. אם אתם משתמשים בטבליות הדחה, לחצו על לחצן Multitab והפעילו את הפונקציה הזו.
5. בחרו את התכנית המתאימה לכלים שאותם ברצונכם להדיח והפעילו את התכנית

הוספת דטרגנט



אם התכנית כוללת שלב של קדם שטיפה, הכניסו כמות קטנה של דטרגנט לתא B.

הכנסת טבליות רב תכליתיות (Multitab)



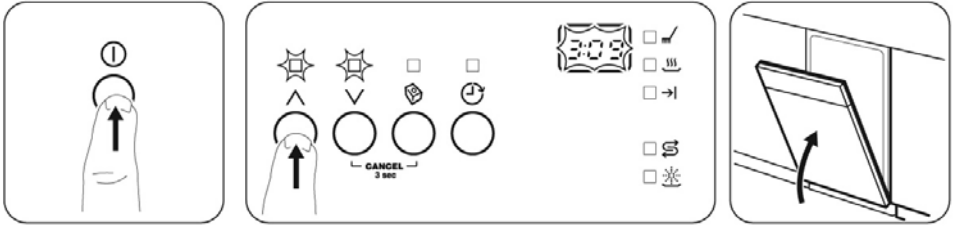
פונקצית כיבוי אוטומטי

פונקציה זו מקטינה את צריכת החשמל על ידי כיבוי אוטומטי של המדיח כשהוא אינו בשימוש.

הכיבוי האוטומטי מופעל:

- 5 דקות לאחר סיום התכנית.
- 5 דקות במידה והתכנית לא הופעלה.

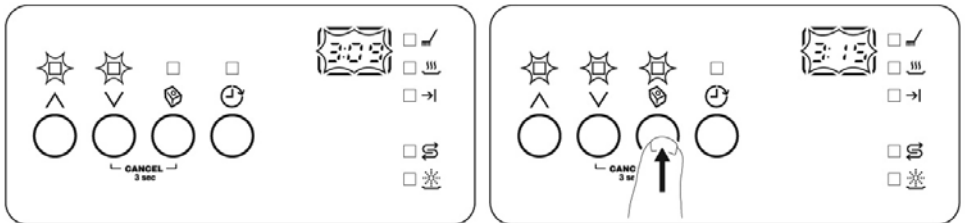
הפעלת תכנית



שלבי התכנית

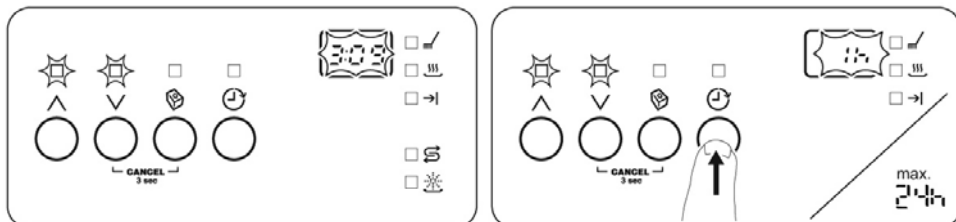
1. פתחו את דלת המדיח קמעה.
2. לחצו על לחצן ההפעלה כדי להפעיל את המדיח. ודאו שהוא במצב בחירת תכנית.
3. לחצו על לחצן התכנית הרצויה. הנורית שלו תידלק.
4. לאחר מספר שניות יוצג משך התכנית.
5. שלבו את האפשרויות הרצויות.
6. סגרו את דלת המדיח כדי להתחיל בתכנית.

שימוש בטבליות הדחה



יש להפעיל את לבטל את הפונקציה הזו לפני תחילת התכנית. יש להפעיל את פונקצית Multitab רק בטבליות הדחה משולבות. פונקציה זו מפסיקה את שחרור המלח ונוזל הברקה למדיח. שימוש בטבליות מאריך את תכנית ההדחה. אופציה זו לא קיימת בתכנית חימום צלחות.

השהיה



1. ניתן לדחות את תחילת התכנית עד 24 שעות במרווחים של 1 שעה. לחצו לחיצות חוזרות על לחצן ההשהיה עד שזמן ההשהיה הרצוי יוצג.
2. לאחר סגירת הדלת הספירה לאחור מתחילה.
3. סיום הספירה לאחור, התכנית מתחילה אוטומטית.

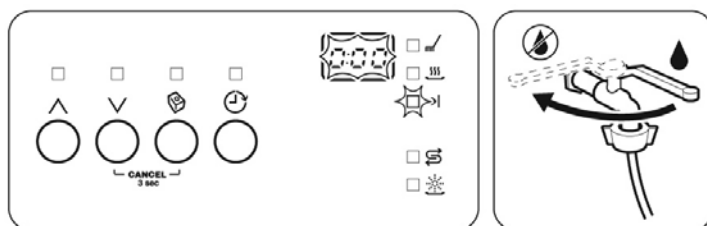
פתיחת הדלת בזמן התכנית

כשפותחים את הדלת בזמן התכנית, היא מפסיקה אוטומטית. כשסוגרים אותה, התכנית ממשיכה מהנקודה שבה היא הופסקה.



כשפותחים את הדלת מעל 30 שניות בשלב הייבוש, מפסיקה את התכנית. לחצו על לחצן ההפעלה או המתינו עד לכיבוי האוטומטי של המדיח.

סיום תכנית



- לחצו על לחצן ההפעלה או המתינו עד שהכיבוי האוטומטי יכבה את המדיח.
- סגרו את ברז המים.

טיפים להדחה

לפני הכנסת כלים למדיח:

- סלקו מהכלים את השאריות הגסות. סירים ומחבתות מלוכלכים מאוד, יש להשרות בתמיסת סבון כלים.
- אין לאפשר לכלים או לסכונ"ם לשכב אחד בתוך השני, או לכסות זה את זה.
- ניתן להפעיל את המדיח עם מלח וחומר הברקה, או להשתמש בטבליות להדחה (לדוגמה "3 ב-1", "4 ב-1", "5 ב-1" וכד'). במקרה זה, עיינו בהוראות היצרן של הטבליות לגבי מדיניות השימוש במלח ונוזל הברקה. טבליות רב תכליתיות מתאימות לאזורים שבהם הקושי של המים לא עולה על 21°dH . באזורים שדרגת הקושי גבוהה יותר, יש להוסיף מלח וחומר הברקה. כשאתם משתמשים בטבליות רב תכליתיות, תוכלו לבחור בתכנית Multitab (במידה והיא קיימת בדגם שלכם). אפשרות זו מגבירה את תוצאות ההדחה והניקוי של הכלים.
- יש לבחור את התכנית בהתאם לסוג הכלים, לדרגת הלכלוך שלהם. תכנית ECO היא התכנית היעילה והחסכונית ביותר במונחי חשמל ומים לכלי אוכל וסכום עם לכלוך רגיל.

מרכז המים

- יש להשתמש במים נטולי סידן. מים קשים משאירים סימנים על הכלים. המדיח מצויד במרכז מים המיועד לכיוון דרגת הקושי של המים, במידה ודרגת הקושי שלהם גבוהה מ- 4°dH (מעלות גרמניות) יש להוסיף מלח המיועד למטרה זו בלבד.
- דרגות הקושי של המים נמדדות ביחידות מידה צרפתיות, גרמניות או במילימול (מילימול לליטר - יחידת מידה בינלאומית לציון דרגת הקושי של המים). יש לכוון את מרכז המים בהתאם לדרגת הקושי של המים באזורכם (בדקו באגף המים בעירייה).

שימוש במלח, חומר הברקה ודטרגנטים

- יש להשתמש רק במלחי ריכוך המתאימים למדיחי כלים ביתיים. אין להשתמש במלח בישול או במלחים אחרים המכילים תרכובות שאינן מסיסות במים, אחרת המרכז עלול להתקלקל במשך הזמן.
- לפני מילוי המלח אנא ודאו שהמלח שאתם עומדים למלא הוא מהסוג המתאים.
- יש להשתמש רק בנוזל הברקה המיועד למדיחי כלים. חומרים אחרים יכולים לגרום נזק לכלים ולמדיח.
- חומר הברקה נכנס אוטומטית למדיח בזמן השטיפה האחרונה, ומבטיח תוצאות ייבוש ללא כתמים.
- טבליות של היצרנים השונים מומסות במהירויות שונות. יש כאלה המומסות לאט ולכן אינן מתאימות לתכניות הדחה מקוצרות, אלא רק לתכניות ארוכות. בעיקרון, מומלץ להשתמש בטבליות רק לתכניות הדחה מלאות
- השתמשו רק בדטרגנטים המיועדים למדיחי כלים. קראו בעיון ומלאו אחר הוראות יצרן הדטרגנטים בנושא המינון והאחסון המופיעות על האריזה.
- שימוש בכמות נכונה מסייע לשמירה על איכות הסביבה.

הפסקת שימוש בטבליות הדחה

לפני שתחזרו להשתמש בדטרגנט, נוזל הברקה ומלח במקום בטבליות הדחה, יש לבצע את הפעולות הבאות:

1. כווננו את דרגת הקושי של המים למקסימום.
2. מלאו מלח ונוזל הברקה בתאים המתאימים.
3. הפעילו תכנית קצרה עם שלב שטיפה, בלי דטרגנט ובלי כלים במדיח.
4. בסיום התכנית, כווננו את מרכז המים בהתאם לדרגת הקושי של המים באזור.
5. כווננו את כמות נוזל ההברקה.

כלים מתאימים

- הכניסו למדיח רק כלים ופריטים המתאימים להדחה במדיח כלים.
- אין להכניס למדיח כלים העשויים מעץ, אלומיניום, פיוטר ונחושת.
- אין לשטוף במדיח ספוגים, בדים או כל חומר אחר הסופג מים.
- יש לסלק את כל שאריות המזון והלכלוך שהצטברו במדיח על מנת למנוע סתימת המסננים וירידה בביצועי ההדחה.
- סדרו את הסירים, הכוסות, הספלים וכו' עם הפתח כלפי מטה. הטו אותם מעט כדי שניקוז המים יהיה יעיל יותר.
- אין לאפשר לכלים ולסכו"ם להפריע לסיבוב זרועות ההתזה.
- השתדלו למנוע מהכלים מלגעת זה בזה.
- הניחו פריטים קטנים בסלסילת הסכו"ם.
- פריטים קלים (קערות פלסטיק וכד') יש להניח בסלסלה העליונה כך שלא יזוזו.
- פריטי פלסטיק ומחבתות בעלות ציפוי נגד הידבקות נוטים להחזיק טיפות מים; פריטים אלה לא יתייבשו היטב כמו פריטי פורצלן ומתכת.

לפני תחילת התכנית בדקו את הנקודות הבאות:

- המסננים נקיים והותקנו בצורה נכונה.
- מכסה מיכל המלח סגור הרמטית.
- זרועות ההתזה מסתובבות בחופשיות ואין כלי שחוסם את הסיבוב שלהם.
- יש מלח, נוזל הברקה ודטרגנט במדיח (אלא אם אתם משתמשים בטבליות רבות תכליתיות).
- הכלים מסודרים במדיח כך שהמים והסבון יגיעו לכל פינה שלהם.
- התכנית שבחרתם מתאימה לכלים שנמצאים במדיח.
- בחרתם בדטרגנט מתאים למדיחי כלים.

הוצאת הכלים הנקיים מהמדיח

- כלים חמים רגישים למכות והם שברים יותר במצב זה ולכן יש לאפשר להם להתקרר לפני הוצאתם מהמדיח.

- הוציאו תחילה את הכלים מהסלסלה התחתונה על מנת למנוע טפטוף של שאריות המים מהסלסלה העליונה על הכלים שבסלסלה התחתונה.
- יתכן ומים יופיעו על הדפנות וכל דלת המדיח וזאת משום שהנירוסטה תהיה בסופו של דבר קרה יותר מהכלים

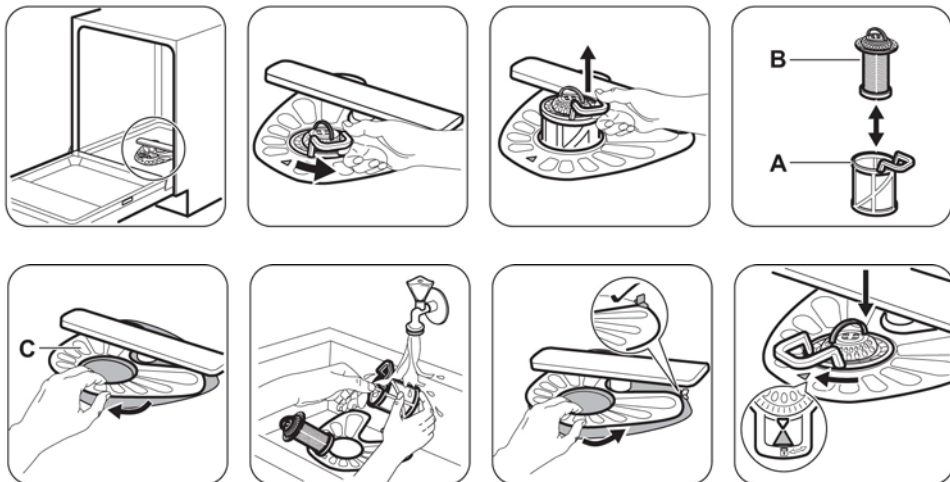
ניקוי ותחזוקה



לפני ביצוע פעולות תחזוקה, טיפול וניקוי יש לכבות את המדיח ולנתק אותו מהחשמל.



מסננים מלוכלכים וסתימה של חרירי זרם המים בזרועות ההתזה פוגעים באיכות תוצאות ההדחה. יש לבדוק את מצבם ולנקותם מדי פעם.



- ודאו שאין שאריות של מזון או לכלוך באזור המסננים.
- החזירו את המסנן השטוח (C) למקומו בבסיס תא ההדחה. הקפידו שהוא ישב במסילה.
- החזירו את המסננים A ו-B למקום.
- החזירו את המסנן A לתוך המסנן הגס C והכניסו את המסננים למקום. נעלו אותם על ידי סיבוב הידית בכיוון השעון עד הסוף. בעשותכם כן ודאו שהמסנן השטוח לא בולט מעל רצפת התא.



הכנסת המסננים בצורה שגויה או לא נכונה תפגע בביצועי ההדחה

ניקוי זרועות ההתזה

- אין להסיר את זרועות ההתזה. אם לכלוך סותם את חורי ההתזה, הוציאו אותו עם קיסמים או חפץ דומה.

ניקוי חיצוני

- יש לנקות עם מטלית ותמיסת סבון כלים עדין בלבד.
- אין להשתמש בכריות ניקוי (סקוטש-ברייט), ברזל-כלים או מברשות עם זיפי מתכת וכד' או עם תכשירי ניקוי על בסיס נפט, בנזין, טינר וכד'.

ניקוי חלל המדיח

יש לנקות את חלקו הפנימי של המדיח (כולל את אטם הגומי סביב הדלת) עם מטלית לחה ונקייה.

במקרה של בעיה או קושי

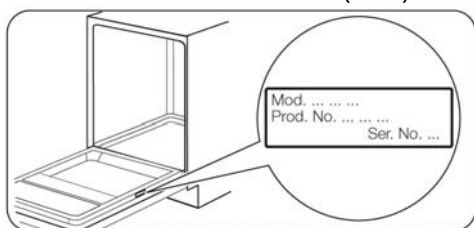
חלק מהבעיות שאתם עלולים להיתקל בהן אינן תקלות, אלא נובעות מחוסר ידע או כתוצאה מבעיות תחזוקה הניתנות לפתרון ללא קריאת שרות. כבו את המדיח ובצעו את הפעולות הבאות.

קוד תקלה/תופעה	סיבה ופיתרון אפשרי
המכונה לא פועלת	<ul style="list-style-type: none">• חיבור תקע הכבל לשקע לא יציב.• חברו בצורה נכונה.• הנתיך שרוף בלוח הנתיכים.• החליפו נתיך.• נבחרה תוכנית השהייה.• אם אתם מתכוונים לבצע מחזור הדחה חדש, בטלו את ההשהיה.
התכנית לא מתחילה	<ul style="list-style-type: none">• הדלת לא סגורה היטב.• סגרו אותה היטב.• נבחרה תוכנית השהייה.• אם אתם מתכוונים לבצע מחזור הדחה חדש, בטלו את ההשהיה.• המדיח החל בתהליך של טעינת שרף המצוי במרכז המים. משך התהליך הזה הוא כ-6 דקות.
<ul style="list-style-type: none">• נורית חייווי 20, מאירה בצג• המדיח לא מרוקן את המים	<ul style="list-style-type: none">• הכיור סתום.• פתרו את הבעיה.• צינור ניקוז המים מקופל, מכופף או לא מונח נכון. תקנו את התקלה.
<ul style="list-style-type: none">• החיווי 30, מאיר בצג.• מנגנון מניעת ההצפה מופעל	<ul style="list-style-type: none">• סגרו את ברז המים ולאחר מכן נתקו את כבל המתח משקע החשמל. התקשרו לתחנת השרות הקרובה.

סיבה ופיתרון אפשרי	קוד תקלה/תופעה
<ul style="list-style-type: none"> ברז המים סגור פתחו אותו. ודאו שלחץ המים לא נמוך מדי. ברז כניסת המים סתום או מכוסה באבנית. נקו את הלכלוך. המסנן בכניסת המים למדיח סתום. נקו אותו. צינור הזנת המים מקופל, מכופף או לא מונח נכון. תקנו את התקלה. 	<ul style="list-style-type: none"> נורית חיווי 10, מאירה בצג המדיח לא מתמלא במים

לאחר שביצעתם את הבדיקות שלעיל; כבו את המדיח והפעילו אותו שוב. התכנית תמשיך מהנקודה שבה הופסקה. אם התופעה או קוד התקלה ממשיכות, צרו קשר עם מרכז השירות. עבור קודי תקלה שאינם מצוינים בטבלה לעיל, נא צרו קשר עם מרכז השירות.

התקשרו לתחנת השירות. מסרו למוקדנית את הדגם (Mod.), קוד מוצר (PNC) ומספר סידורי (S.N.). מידע זה מופיע על גבי לוחית הנתונים שבצד ימין של דלת המכונה. על מנת שהנתונים הללו יהיו תמיד בהישג יד, רשמו אותם כאן:



דגם: _____
 מס"ד: _____
 קוד מוצר _____

תוצאות ההדחה אינן משביעות רצון	
<ul style="list-style-type: none"> לא השתמשתם בחומר הברקה או שחומר הברקה אזל. 	<ul style="list-style-type: none"> הכלים אינם יבשים לגמרי או חסרי ברק (צבע מט)
<ul style="list-style-type: none"> הקטינו את מינון חומר הברקה. 	<ul style="list-style-type: none"> ישנם כתמים, נקודות לבנות או ציפוי כחלחל על הכלים
<ul style="list-style-type: none"> הגדילו את מינון חומר הברקה. יתכן ומקור הבעיה בדטרגנט. פנו למוקד הטלפוני של יצרן הדטרגנט. 	<ul style="list-style-type: none"> טיפות מים שהתייבשו בתוך הכוסות ועל הכלים

אם לאחר כל הבדיקות, הבעיה נמשכת, צרו קשר עם מרכז השירות

שמירה על איכות הסביבה

חומרי האריזה

משמעות הסימונים הבאים על על חומרים:

♻️ - חומרים הניתנים למחזור.

PE – פוליאתילן

PS - פוליסטירן

PP - פוליפרופילן

חומרים אלה ניתנים למיחזור ויש לפנותם למרכזי איסוף מיוחדים למיחזור.

נתונים טכניים

596 מ"מ	רוחב	מידות
818-898 מ"מ	גובה	
575 מ"מ	עומק	
ראו על תווית נתוני החשמל הנמצאת בצד ימין של הדלת.		
220-240V	מתח	חיבור לחשמל
50Hz	תדר	
0.05 MPa 0.8 MPa	מינימום מקסימום	לחץ מים
60°C (מקסימום)	מים קרים או מים חמים	כניסת מים
13	מערכות כלים מלאות	קיבולת

תרגום ועריכה: דרור תרגום טכני



מס' 172655 No.

תעודת אחריות

ל-12 חודש מתאריך - ראה סעיף 3

פרטי המכשיר

ZANUSSI זנוסי

מדיח כלים

סוג:

תוצרת:

ZDI 26001

דגם:

מס' סידורי:

שנת יצור:

תאריך רכישה:

תוקף אחריות עד:

12 חודש מתאריך - ראה סעיף 3

פרטי המוצר

מקום רכישת המוצר:

חתימה וחותמת

אנו, **ZEN סוכנויות בע"מ**, ח.פ. 513616987, מרח' המזודה 31 אזור טל: 03-6508282 פקס 03-6508245, אחראים בזה לפעולתו התקינה של המוצר, שפרטיו מצוינים על פני תעודת האחריות בהתאם לתנאים המפורטים:

1. אנו מתחייבים לתקן ללא תמורה כל קלקול במוצר שהתגלה בתקופת האחריות כולל החלפת חלקים שיהיו דרושים לתיקון המוצר בחלקים חדשים ומקוריים.

(א) אנו מתחייבים שבמידה ולא נקיים את האמור לעיל נספק לצרכן מוצר חדש זהה או מסוג ואיכות דומים ושווה ערך או נשיב לצרכן את התמורה ששלם בעד המוצר לפי שיקול דעתנו.

(ב) לאחר תיקון הקלקול או ביצוע ההחלפה, ייתן ללקוח אישור בכתב ובו יפורט מהות התיקון שבוצע או מהות ההחלפה, לפי העניין, יובהר, כי היה והקלקול נגרם על ידי הקלוק בודון או ברשלנות, אוי תהא החברה פטורה מחיוביה לפי תעודת אחריות זו.

(ג) חייבה החברה התקנת המוצר על ידי כותנאי להפעלת המוצר, תחול אחריות זו גם על ההתקנה ובלבד שההתקנה בוצעה על ידי החברה. במקרה כזה, תחל תקופת האחריות של החברה במועד סיום ההתקנה ובלבד שעד למועד התקנת המוצר, לא עשה הלקוח שימוש במוצר שנמשך לו והמוצר נשמר בתנאים ראוים העונים לדרישת החברה ובאריזתו המקורית.

(ד) אנו מתחייבים לתקן את המוצרים במקרים בהם הקלקול מונע את השימוש העיקרי שלשמו מיועד המוצר כדלקמן: מקררים, מקפיאים תוך יום, מיום קבלת הקריאה. כיריים לבישול בגז ובחשמל תוך יומיים מיום קבלת הקריאה. מכבסיה, מדיחים, תנור בישול ואפיה, מייבשי כביסה תוך שלושה ימים מיום קבלת הקריאה.

(ה) אין אנו מתחייבים לתקן את המוצר ללא תמורה ובעל המכשיר ישא בהוצאות התיקון בכל אחד מן המקרים הבאים:

(1) הקלקול נגרם על ידי שימוש נוגד את הוראות השימוש שנמסרו בכתב לרוכש המוצר או שנגרם על ידי כח עליון, או משיבושים ברשת החשמל.

(2) המוצר תוקן או על ידי אדם שלא הוסמך לכך על ידינו בשעה שאנו לא הפרנו את החתיבותינו. או שהוכנסו בו שינויים על ידי אדם שלא הוסמך לכך על ידינו.

(3) הקלקול נגרם בודון או ברשלנות שלא על ידי נותן האחריות זו, שליחו, או עושה מטעמו. במקרה של העברת הבעלות על המוצר, יודיע לנו בעל התעודה על העברת הבעלות לאדם אחר. האחריות לפי התעודה תימשך לטובת רוכש הבעלות על המוצר עד תום תקופת האחריות.

2. אנו מתחייבים לספק חלקי חילוף בתשלום 6 שנים מתום תקופת האחריות למקררים, טלוויזיות, מקפיאים, כיריים לבישול מגז וחשמל, מכונות כביסה, מדיחי כלים, מיקרוגל, מייבשי כביסה ותנורי בישול ואפיה. לכל שאר המוצרים עד תום שנה לאחר תום תקופת האחריות שנקבעה למוצר.

3. אחריות תקפה ל-12 חודשים מתאריך הרכישה או מתאריך ההתקנה (אם נדרשה התקנה ע"י היצרן) ובלבד שהתקופה שחלפה מיום מסירת המוצר לצרכן ועד תאריך ההתקנה לא תעלה על שנה תוך 7 ימים מההזמנה.

4. היה ויידרש ביקור טכנאי בבית הלקוח, תתאם החברה עם הלקוח את מועד ושעת הביקור. זמן ההמתנה לביקור הטכנאי לא יעלה על שעתיים. בכל מקרה של איחור בביקור הטכנאי, תודיע על כך החברה ללקוח ותתאם עמו מועד חדש לביצוע התיקון. אם נדרשת הובלת המכשיר למעבדה בתוצע הובלה ללא תמורה. בכפוף לסעיף (ה) בתעודה.

ZANUSSI



אזהרה!

אסור להפעיל את המכשיר אלא ע"י טכנאי מעבדת השרות המוסמכת ע"י ZEN סוכנויות בע"מ

אנא פנה למעבדת השרות הקרובה לאזור מגוריך על מנת לתאם פתיחת המכשיר והדרכה ראשונית.

מוצר שהתקבל עם נזק פיזי (מכה/שבר) ואשר לא דווח עליו תוך 48 שעות מועד הספקה לתחנת השרות בלבד, התיקון יחויב בתשלום

מעבדות שרות למגוון מוצרי ZEN סוכנויות בע"מ

מרכז הארץ - "שרותי רטפון", המסגר 1 א.ת.עשייה צפוני לוד טל. 08-9777272
 חדרה - חיפה - "טכנו קור", רח' החיטה 5 קרית חיים טל. 04-8422825
 ירושלים - "אלרם", הסדנא 7 א.ת. תלפיות טל. 02-6403000
 ב"ש והדרום - "שרות מרום", הבורסקאי 1 באר-שבע טל. *9189
 טבריה והגליל המזרחי - "שרות מזור" רח' המשור 35 טבריה טל. 04-6773000
 אילת - "שרות ששון", הבנאי 23 אילת טל. 08-6335311

קפאת אחריות

היצרן: זנוסי-אלקטרוולוקס
 ZANUSSI
 ארץ ייצור: פולין
 שנת ייצור: 2017
 היבואן: זן סוכנויות בע"מ
 רח' המצודה 31, אזור